




ausgesprochen
französisch

INSTITUT
FRANÇAIS
Deutschland



Dossier pédagogique

Sommaire

I. Fiche technique.....	3
II. Travailler avec le film en classe	4
Fiche 1 : Découvrir le film.....	4
Activité 1) Interview de Mya Bollaers  	4
Activité 2) Faire des hypothèses  	4
Fiche 2 : Après la séance	6
Activité 3) Quiz : comprendre le film.....	6
Activité 4) Puzzle : comprendre le film 	7
Activité 5) Les affiches du film  	8
Activité 6) Faire une critique du film 	9
Fiche 3 : Les thématiques du film.....	12
Activité 7) La Francophonie : la Belgique 	12
Activité 8) La relation parents / enfants 	12
Fiche 4 : S'exprimer autour d'un sujet de société.....	13
Activité 9) Entretien avec le réalisateur  	13
Activité 10) Comprendre l'identité de genre  	14

 Compréhension orale

 Compréhension écrite

 Vocabulaire

 Production orale

 Production écrite

 Découverte culturelle

 Lien

I. Fiche technique

Fiche technique du film

Titre français : Lola vers la mer

Titre allemand : Lola und das Meer

Type de film, année : long métrage de fiction, 2019

Production : 10:15 Productions, Wrong Men North (franco-belge)

Durée : 90 minutes

Genre : drame

Réalisateur : Laurent Micheli

Scénaristes : Laurent Micheli, Marion Dousot, Mariette Désert, Agnès Feuvre

Photographie : Olivier Boonjing

Décors : Catherine Cosme

Costumes : Clément Vachard

Montage : Julie Naas

Musique : Raf Keunen

Distribution :

Benoît Magimel : Philippe

Mya Bollaers : Lola

Els Deceukelier : La patronne

Sami Outalbali : Samir

Jérémie Zagba : Antoine

Delphine Bibet : La chirurgienne

Adriana da Fonseca : La danseuse de pole dance

Anne-Marie Loop : Lola à 7 ans

Avertissement particulier : aucun

Thème du film

Lola est une jeune fille transgenre qui vit séparée de ses parents dans un foyer. Un jour, elle apprend la mort de sa mère. Lola, qui ne parle plus à son père, se retrouve à partir avec lui jusqu'à la côte belge pour réaliser le dernier souhait de sa mère.

Informations sur le réalisateur

D'abord acteur pendant 10 ans entre la France et la Belgique, Laurent Micheli réalise son premier long-métrage « Even Lovers Get the Blues » en 2017. Celui-ci a été sélectionné lors de nombreux festivals internationaux et a obtenu plusieurs récompenses. « Lola vers la mer » est son deuxième long métrage. Il a obtenu le Magritte du meilleur espoir féminin pour Mya Bollaers et le Magritte des meilleurs décors pour Catherine Cosme. Le film a aussi été nommé aux Césars 2020 dans la catégorie « Meilleur film étranger ».

Informations sur les acteurs

Benoît Magimel est un acteur français qui a commencé sa carrière à l'âge de 13 ans dans le film d'Étienne Chatiliez, « La Vie est un long fleuve tranquille » où il incarne l'un des rôles principaux. Depuis, il a joué dans de nombreux films et avec des réalisateurs/réalisatrices de renom comme Olivier Dahan, Nicole Garcia ou encore Claude Chabrol. Il a obtenu plusieurs prix pour ses performances dont le César du meilleur acteur en 2022 pour le film « De son vivant ». Mya Bollaers est une jeune actrice belge et transgenre. Lola est son premier rôle pour le cinéma, cette première expérience a été pour elle un véritable tremplin, et ce rôle lui a permis de défendre la représentation des personnes transgenres à l'écran.

II. Travailler avec le film en classe

Fiche 1 : Découvrir le film

Avant la séance

Activité 1) Interview de Mya Bollaers

Compréhension orale (niveau A2/B1)

a)  Regarde l'interview de l'actrice qui joue le rôle principal du film *Lola vers la mer*.



<https://www.komitid.tv/w/34e6ac43-a98e-4c41-b027-272c23a7991c>

b) Quel âge a Mya Bollaers ? Quelle est sa nationalité ?

<https://view.genial.ly/62b4c8f28d5e680015f5cd3d>



c) Retrouve l'histoire du film parmi ces propositions :

Lola est une fille de 18 ans qui a des conflits avec ses parents lors de ses vacances à la mer.

Lola vit à Bruxelles et a besoin de ses parents car elle vit des moments difficiles seule.

Lola et son père doivent se retrouver après la mort de sa mère. Les deux ont beaucoup de problèmes pour se comprendre.

d) Quels sont les deux mots (adjectifs) que Mya Bollaers choisit pour décrire le personnage de Lola ?

e) Vrai ou faux ?

- | | | |
|---|------|------|
| - Mya Bollaers a trouvé le casting dans le journal | VRAI | FAUX |
| - Pour elle, c'est important que le film aide des gens | VRAI | FAUX |
| - Il y a beaucoup de personnes transgenres dans les médias | VRAI | FAUX |
| - L'expérience de Mya Bollaers comme personne transgenre l'a aidée à jouer son rôle | VRAI | FAUX |

Activité 2) Faire des hypothèses

Production orale ou écrite (niveau A2/B1)

a) D'après toi, quel genre de film est *Lola vers la mer* ?

Un film romantique

Une comédie

Un documentaire

Un film dramatique

Un film policier

Un film d'aventure

b) En groupes et avec les informations que vous avez déjà sur le film, imaginez son histoire avec ce schéma :

La situation de départ : qui sont les personnages ? Quelles sont les relations entre les personnages ? Où ça se passe ? Quand ?



L'élément perturbateur de l'histoire, c'est

D'abord,

Après,



La situation finale : que se passe-t-il pour les personnages à la fin du film ? Est-ce que c'est une fin heureuse ?

Fiche 2 : Après la séance

Activité 3) Quiz : comprendre le film

a) Les personnages. Relie les informations.



Après la séance

<https://view.genial.ly/62af9a15a80a1c00119eeaf>



Lola

C'est l'ami de Lola. Ils habitent ensemble au foyer pour jeunes de Bruxelles.



Samir

C'est la personne qui aide Lola quand elle se dispute avec son père.



La patronne de l'hôtel

C'est le personnage principal du film.



Philippe, le père

C'est la personne qui ne comprend pas pourquoi sa fille est transgenre.

b) Quel sport pratique Lola ?

- du skateboard
- du roller
- du vélo

c) Où va Lola au début du film ?

- chez le médecin
- à l'enterrement de sa mère
- au supermarché

<https://view.genial.ly/62b4e99c52e0a20011ee64ca>



d) Pourquoi le père de Lola va au foyer pour la voir ?

- car Lola a volé l'urne de sa mère
- car il veut inviter Lola à partir en vacances

e) Quel est le dernier souhait de sa mère ?

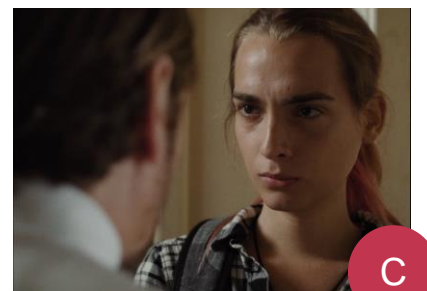
f) Vrai ou faux ?

- | | | |
|---|------|------|
| - Lola et son père ne se disputent pas pendant le voyage | VRAI | FAUX |
| - La patronne de l'hôtel soutient Lola | VRAI | FAUX |
| - Lola a de bons souvenirs de la maison au bord de la mer | VRAI | FAUX |
| - La voiture explose à cause de l'iPod | VRAI | FAUX |

Activité 4) Puzzle : comprendre le film

Production orale (niveau B1)

Remplace les images du film dans l'ordre et donne des titres à chacune. Compare ensuite avec ton voisin ou ta voisine, et discutez de vos idées.



Activité 5) Les affiches du film

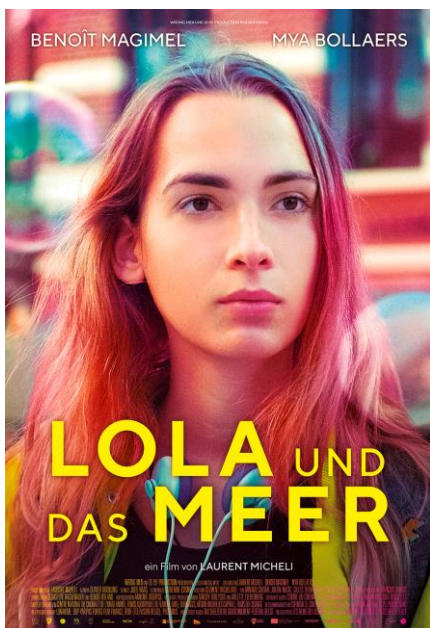
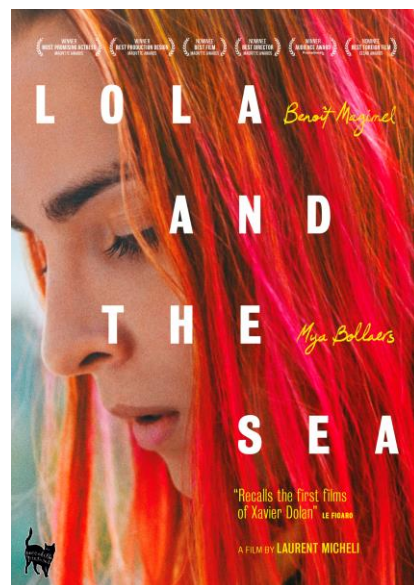
🗨️ 🔍 Production orale, vocabulaire (niveau A2/B1)

a) Observe et décris les différentes affiches. Trouve les points communs et les différences.



Les points communs

-
-
-
-
-



Les différences

-
-
-
-
-
-



b) Parmi cette liste d'émotions, choisis celles qui correspondent à chaque affiche :

La peur

La surprise

Le courage

La force

La colère

L'optimisme

L'inquiétude

La fierté

L'amour

La surprise

La tristesse

La confiance

Affiche 1 (français)

Affiche 2 (anglais)

Affiche 3 (allemand)

Affiche 4 (espagnol)

c) Quelle est ton affiche préférée ? Pourquoi ?

Activité 6) Faire une critique du film

Production écrite (niveau A2/B1)

a) Lis ces critiques sur le film et souligne les mots qui donnent une impression positive ou négative du film. Tu peux choisir des couleurs différentes pour souligner.



Guiciné

Suivre son activité

68 abonnés

Lire ses 1 091 critiques

★ ★ ★ ★ ★ 2,0 Publiée le 15 décembre 2019

Un film qui m'a peu convaincu, du en partie au personnage principal, que j'ai trouvé mal tenu et peu convaincant.

Dommage, car certaines scènes auraient pu être plus abouties et plus profondes.

Un manque d'inspiration est flagrant, ce qui donne une œuvre trop effleurée.

😊 2 ☹️ 0



andy003

Suivre son activité

3 abonnés

Lire ses 17 critiques

★ ★ ★ ★ ★ 4,5 Publiée le 13 décembre 2019

Très joli film émouvant.

Tellement bien interprété.

Benoit Magimel dans un de ses meilleurs rôles, très juste.

Un road movie sur l'acceptation, la tolérance, sans leçon de morale.

😊 4 ☹️ 1

b) Remplis le tableau suivant avec ton avis sur ces différents critères en jugeant si c'est un point important ou pas pour toi.

Critères	Mon avis	Est-ce que ce critère est important ?
Les acteurs / actrices et les personnages		☆☆☆
L'histoire et le thème du film		☆☆☆
Les décors et les images		☆☆☆
La musique		☆☆☆

Activité 7) La Francophonie : la Belgique

🚩 📖 Découverte culturelle, compréhension écrite (niveau B1)



🔗 [Va sur le site de TV5 Monde](https://enseigner.tv5monde.com/articles-dossiers/articles/symboles-et-emblemes-de-la-communaute-francaise-de-belgique), lis les textes sur la Belgique et la Wallonie puis réponds aux questions.

<https://enseigner.tv5monde.com/articles-dossiers/articles/symboles-et-emblemes-de-la-communaute-francaise-de-belgique>

- Quelles sont les trois langues officielles de la Belgique ?
- En quelle année la Communauté française de Belgique s'est-elle formée ?
- Pourquoi est-ce que le coq a été choisi comme symbole de la Wallonie ?
- Que veut-dire le nom de la ville de Bruxelles ? De quelle langue vient le nom ?
- Quelle fleur est le symbole de la capitale de Belgique ?
- Qui est le compositeur du « Chant des Wallons » ?
- Quand ont eu lieu les journées révolutionnaires ? Contre qui se sont levés les Wallons ?
- A quelle date est célébrée la fête nationale belge ?



<https://view.genial.ly/62b70c60620cb2001939dd83>

Activité 8) La relation parents / enfants

💬 Production orale (niveau B1/B2)

- Avec un·e partenaire, discutez de la relation entre Lola et son père. Qu'est-ce qui est positif ? Et négatif ?
- Selon vous, quelle est la signification symbolique de l'iPod dans le film ?
- Quels sont les conseils que vous pouvez donner aux parents pour améliorer leurs relations avec leurs enfants ? Vous pouvez faire un poster avec vos idées.

Aide-toi de ces expressions et pense à utiliser le subjonctif si nécessaire !

Je pense que

Il faut que

Je ne crois pas que

Il est important que

J'ai peur que

C'est dommage que

Activité 9) Entretien avec le réalisateur

 Compréhension écrite, production orale (niveau B1/B2)

ENTRETIEN AVEC LAURENT MICHELI

D'où vient l'idée du film : cette confrontation d'un père avec son enfant ?

Laurent Micheli : Je crois que souvent au cinéma, le besoin de raconter un récit naît d'une double envie : l'une intime, l'autre politique. La raison intime c'est le besoin de me replonger dans ma propre adolescence, dans cette période où le monde adulte me paraissait violent, archaïque, peu à l'écoute de la jeunesse et de ses besoins. J'ai été un ado globalement en colère, qui luttait pour trouver sa place dans le monde et j'avais envie de me replonger dans cette énergie et cette colère, et d'en faire émerger un personnage. Jeune, je ressentais un sentiment d'injustice permanent qui m'a souvent amené à aller contre une forme d'ordre établi. Cette énergie se retrouve dans le rapport entre Lola et Philippe. Et paradoxalement, alors que mon élan premier était de rendre justice au personnage de Lola, celui de Philippe a pris sa place, et m'a forcé à me réinterroger sur la paternité, la masculinité, à me rapprocher d'elles pour ne pas en faire un cliché. La raison politique, c'est le besoin d'écrire un personnage principal issu d'une minorité et de le porter en haut de

l'affiche, lui donner cette tribune et cette visibilité. J'ai toujours été sensible aux questions LGBT, ça fait partie de mon quotidien et c'est donc naturellement que j'ai eu envie de parler de la transidentité. Je me suis énormément documenté sur le sujet pour être le plus juste et le plus précis possible dans ce que j'écrivais. J'ai eu le sentiment qu'il était temps d'utiliser le pouvoir du cinéma pour faire bouger les lignes, faire avancer les mentalités. Avec l'intention de faire un film qui puisse toucher tout le monde: un sujet pointu traité de manière universelle. La relation parent-enfant était parfaite pour ça.

Pourquoi était-ce important d'avoir une actrice transgenre dans le rôle principal ?

C'est un choix politique de montrer ce visage-là et ce corps-là au cinéma. Ils ont toujours été invisibilisés dans la société. On n'a pas l'habitude de voir ces corps et on n'a pas forcément envie de les voir, parce qu'on ne connaît pas et que ça peut déranger. Il est temps de donner une tribune à ces personnes et de les porter en héros et héroïnes.

<https://filmsdulosange.com/wp-content/uploads/sites/2/2019/11/Dpresse-Lola.pdf>

- Comment Laurent Micheli décrit-il son adolescence ?
- De quelle minorité parle le réalisateur en abordant la raison politique pour laquelle il a fait le film ? Que sais-tu sur ce sujet ?
- Selon toi, qu'est-ce que ça veut dire « transidentité » ?
- D'après Laurent Micheli, pourquoi c'est important de parler de ce sujet ?
- Penses-tu que le cinéma soit le bon support pour aborder un thème comme celui-ci ? Pourquoi ?

Activité 10) Comprendre l'identité de genre

👂 📖 Compréhensions orale et écrite (niveau B1/B2)

👁️ Regarde [cette vidéo \(sous-titres français disponibles\)](#) sur l'identité de genre et observe le schéma sur la page suivante.



https://www.youtube.com/watch?v=uiJ5AikOgN8&feature=youtu.be&ab_channel=On-parledesexe

- En groupes et en utilisant ce que vous avez compris, proposez une définition pour ces termes puis comparez vos idées avec la classe.
- Regardez l'exemple de René sur le schéma de l'identité de genre. Imaginez la carte d'identité du genre de Lola et celle de son père.



<https://view.genial.ly/62b7102efe601e00116e7dcd>

L'IDENTITÉ DE GENRE

Schéma inspiré de la *licorne de genre* et du « *gender bread person* ».

Conception binaire du genre :
Modèle obsolète. Il n'y a que deux options : femme ou homme. Ne tient pas compte des variations au niveau du genre ou du sexe (ex. personnes intersexuées).

À éviter

IDENTITÉ DE GENRE	Femme	OU	Homme
ORIENTATION SEXUELLE	Femme	OU	Homme
SEXE ATTRIBUÉ À LA NAISSANCE	Femme	OU	Homme
EXPRESSION DE GENRE	Femme	OU	Homme

Conception non binaire du genre :
Le genre et le sexe biologique sont deux concepts séparés. Une personne peut être une femme, un homme, ni l'un ni l'autre (ex. agendre), ou une combinaison de genres (ex. bigendre).

IDENTITÉ DE GENRE*	Neutre	Femme	Homme	Autre genre
ORIENTATION SEXUELLE	Neutre	Femme	Homme	Autre genre
SEXE ATTRIBUÉ À LA NAISSANCE	Femme	Homme	Autre/Intersexe	
EXPRESSION DE GENRE	Neutre	Femme	Homme	Autre genre

* Une personne peut s'identifier à plus d'un genre, à aucun, ou à un 3e genre.

EXEMPLE

Voici René.

- 👁️ Il s'identifie comme homme.
- ❤️ Il est attiré à différents degrés vers les autres genres.
- ♂️ Il est né intersexué.
- 👁️ Il exprime principalement son genre de façon masculine.

IDENTITÉ DE GENRE	Neutre	●	Neutre	●	Homme	●	Femme	●	Autre genre
ORIENTATION SEXUELLE	Neutre	●	Neutre	●	Homme	●	Femme	●	Autre genre
SEXE ATTRIBUÉ À LA NAISSANCE	Femme	○	Homme	○	Autre/intersexe	○			
EXPRESSION DE GENRE	Neutre	○	Neutre	○	Homme	○	Femme	○	Autre genre

CliquezJustice.ca
La réponse à vos questions
© Copyright CliquezJustice.ca 2018



a u s g e s p r o c h e n
f r a n z ö s i s c h



Le dossier vous a plu ?
Votre avis nous intéresse !

<https://bit.ly/3Qua16u>