

CINÉFÊTE 19

DAS FRANZÖSISCHE SCHULFILMFESTIVAL

CHERCHEZ LA FEMME

DE SOU ABADI

Dossier réalisé par Alice Mennesson

A partir de la 9^{ème} classe | A2 – B2

Religion conservatrice, migration, intégration, égalité homme – femme

INSTITUT
FRANÇAIS
Deutschland

ausgesprochen
französisch

AG KINO
GILDE DEUTSCHER
FILMKUNSTTHEATER

mit freundlicher
Unterstützung von

 Klett

TABLE DES MATIÈRES

I. POUR MIEUX CONNAÎTRE LE FILM	3
A) Fiche technique du film _____	3
B) Informations sur le réalisateur / la réalisatrice _____	4
C) Résumé du film _____	4
II. POUR TRAVAILLER AVEC LE FILM EN CLASSE	5
A) Avant la séance	
Fiche-élève n° 1: Découvrir le film par l'affiche _____	6
Fiche-professeur n° 1: Découvrir le film par l'affiche _____	7
Fiche-élève n° 2: Comprendre le contexte sociopolitique du film _____	9
Fiche-professeur n° 2: Comprendre le contexte sociopolitique du film _____	10
B) Après la séance	
Fiche-élève n° 3: Reconstituer l'histoire du film _____	11
Fiche-professeur n° 3: Reconstituer l'histoire du film _____	12
Fiche-élève n° 4: Étudier les personnages du film _____	14
Fiche-professeur n° 4: Étudier les personnages du film _____	15
Fiche-élève n° 5: Comprendre un dialogue du film _____	16
Fiche-professeur n° 5: Comprendre un dialogue du film _____	18
III. ZOOM SUR ...	20
A) Analyse d'une séquence _____	20
B) Le travestissement et les clins d'oeil cinématographiques _____	23
C) Sitographie et bibliographie _____	25

Dans ce dossier, les compétences langagières sont abrégées comme suit :

- CE: Compréhension de l'écrit
- CO: Compréhension de l'oral
- PO: Production orale
- PE: Production écrite



I. POUR MIEUX CONNAÎTRE LE FILM

A) FICHE TECHNIQUE DU FILM

Long métrage français
version originale en français

Durée : 1 h 28

Sortie en France : juin 2017

Réalisatrice : Sou Abadi

Scénariste : Sou Abadi

Directeur de la photo : Yves Angelo

Assistant à la réalisation : Nicolas Cambois

Monteuse : Virginie Bruant

Auteur de la musique : Jérôme Rebotier

Costumière : Justine Pearce

Décorateur : Denis Gautelier

Genre : Fiction – Comédie

Interprétation :

Armand : Félix Moati

Leïla : Camélia Jordana

Mahmoud : William Lebghil

Sinna : Carl Malapa

Mitra Yaghmaian : Anne Alvaro

Darius Yaghmaian : Miki Manojlović

Nicolas : Laurent Delbecque

Le père de Shéhérazade : Hamidreza Djavdan

Fabrice-Farid : Oscar Copp

Ahmed : Walid Ben Mabrouk

Mustafa : Oussama Kheddam

Prix obtenus :

- Biografilm Festival (en) 2017 : prix du public
Biografilm Europa
- Festival international du film francophone de Tübingen/
Stuttgart 2017 : Prix du public et
Prix du jeune jury
- Festival du film francophone de Slovaquie 2018 :
prix du public
- Prix SACD 2018 : Prix Nouveau Talent Cinéma

B) INFORMATIONS SUR LA RÉALISATRICE



Sou Abadi, réalisatrice et scénariste du film

Sou Abadi est née en Iran, où elle passe son enfance. Elle quitte l'Iran lorsqu'elle est adolescente, quelques années après la révolution islamique, puis va faire ses études en France.

Elle commence une carrière dans le montage dans les années 1990, travaillant comme assistante sur des longs métrages comme *Himalaya : L'Enfance d'un chef*, *L'année Juliette*, et *La Nouvelle Ève*, et montant des documentaires et des courts métrages. Elle remporte plusieurs récompenses pour son travail de montage, notamment pour le court métrage *Bhai-bhai* en 2005.

Au début des années 2000, elle retourne en Iran pour filmer le documentaire *SOS à Téhéran*. Dans ce film, elle s'intéresse à la situation des femmes sous la république islamique d'Iran. Sou Abadi reçoit plusieurs prix et une version courte est diffusée sur

France 5 et la BBC4. Malgré le succès de ce documentaire tourné en cinéma-vérité, elle rencontre de nombreuses difficultés pour financer d'autres projets. Elle consacre notamment cinq ans à travailler sur un projet de documentaire sur un ancien espion israélien travaillant pour l'URSS, mais le film n'aboutit pas. Elle décide donc d'abandonner le documentaire et entame l'écriture d'une comédie de travestissement dans la lignée des classiques du cinéma américain, comme *Certains l'aiment chaud* de Billy Wilder.

Son premier long métrage de fiction, intitulé *Cherchez la femme*, sort en 2017. Il s'agit d'une comédie politique dans laquelle un jeune Français d'origine iranienne se fait passer pour une femme voilée afin de voir sa petite amie séquestrée par son frère radicalisé. L'idée s'inspire d'anecdotes de certains réfugiés Afghans se faisant passer pour femmes en utilisant des burqas sous les Talibans et d'autres, racontées par les dignitaires du pouvoir iranien.

Sources : https://fr.wikipedia.org/wiki/Sou_Abadi et
<https://www.unifrance.org/annuaires/personne/315523/sou-abadi>

C) RÉSUMÉ DU FILM

Armand et Leila, étudiants à Science Po, forment un jeune couple. Ils projettent de partir à New York faire leur stage de fin d'études aux Nations Unies. Mais quand Mahmoud, le grand frère de Leila, revient d'un long séjour au Yémen qui l'a radicalement transformé, il s'oppose à la relation amoureuse de sa sœur et décide de l'éloigner à tout prix d'Armand. Pour s'introduire chez Mahmoud et revoir Leila, Armand n'a pas le choix : il doit enfile le voile intégral ! Le lendemain, une certaine Schéhérazade au visage voilé sonne à la porte de Leila, et elle ne va pas laisser Mahmoud indifférent ...

Source : <https://www.unifrance.org/film/41933/cherchez-la-femme>

II. POUR TRAVAILLER AVEC LE FILM EN CLASSE

Michael Gentile présente

LA COMÉDIE QUI OSE

Félix Moati Camélia Jordana William Lebghil



CHERCHEZ LA FEMME

un film de **Sou Abadi**

ANNE AVARD CARL MALAPA LAURENT BELLECQIE OSCAR COPP OUSSAMA KHEDDAM WALID BEN MABROUK et avec MIKI MANOJLOVIC
directeur de la photographie YVES ANGELO directeur DENIS GAUTELIER avec FRANÇOIS WALEDISCH AYMERIC DEVOLÈRE FLORENT LAVALLÉE costumes JUSTINE PEARCE 1^{er} assistant réalisateur NICOLAS CAMBOIS
montage VIRGINIE BRIAUNT supervision musicale MATTHIEU STONY musique originale JÉRÔME REBOTIER directeur de production VINCENT LEFÈVRE scénario original SOU ABADI produit par MICHAEL GENTILE
avec coproduction THE FIRM FRANCE 2 CINÉMA MARS FILMS avec la participation de CANAL+ FRANCE TÉLÉVISIONS OCS avec le soutien de LA REGION ÎLE DE FRANCE
en association avec MARION 6 MARION 7 LA BANQUE POSTALE IMAGE 9 en partenariat avec le CNC



© 2017 Sou Abadi

FICHE-ÉLÈVE N°1: DÉCOUVRIR LE FILM PAR L’AFFICHE

Niveaux: A2 – B1

1 Le titre et le sous-titre du film

A partir du titre, faites des propositions sur le contenu du film.

CHERCHEZ LA FEMME

a) Notez vos idées :

LA COMÉDIE QUI OSE

b) Quel est le genre du film ? Que peut-on imaginer de nouveau sur ce film ?

2 Les personnages de l’affiche

a) Décrire les personnages : physiquement, leurs vêtements, leurs accessoires, leurs expressions et attitudes.

b) À partir de vos suggestions de l’activité 1, affinez vos propositions pour l’histoire du film.



c) Regardez maintenant l’affiche dans son intégralité.

Décrivez ce que vous voyez. Observez le jeu des regards : qui regarde qui ? D’après vous, pourquoi ?

Puis, faites à nouveau des hypothèses sur le contenu du film.

1 Le titre et le sous-titre du film (CE / PE / PO)

Faire lire les questions aux élèves et s’assurer que le vocabulaire est compris. Faire répondre aux questions, à l’oral et/ ou à l’écrit. Aider les élèves pour le vocabulaire ou leur faire utiliser un dictionnaire, si nécessaire. Mise en commun à l’oral.

- a) Réponses libres
- b) C’est un film qui appartient au genre de la comédie. Il devrait donc être drôle, amusant, distrayant, etc. Il y a également l’idée d’un film qui « ose » c’est-à-dire qui va faire rire sur un thème ou une situation « risquée ».

Remarque: le titre du film est également une expression française du XIX^e siècle. Elle vient du roman *Les Mohicans de Paris* (1854) d’Alexandre Dumas Père. C’est devenu un cliché du roman policier en Grande-Bretagne (les enquêtes de Sherlock Holmes ou dans des romans d’Agatha Christie, par exemple) et en Italie, avec citation donnée en français dans le texte, qui signifie que lorsqu’il y a un problème, la femme en est à l’origine ... L’enquêteur comprenant où « chercher la femme » résout donc l’énigme.

2 Les personnages de l’affiche (CE / PO / PE)

Faire lire les questions aux élèves et s’assurer que le vocabulaire est compris. Faire répondre aux questions, à l’oral et/ ou à l’écrit. Aider les élèves pour le vocabulaire ou leur faire utiliser un dictionnaire, si nécessaire. Mise en commun à l’oral.

- a) Éléments de réponse pour la description:
 - Image de gauche, la femme: Elle a les cheveux longs et bruns. Elle a les yeux marrons. Elle est peut-être d’origine d’Afrique du Nord ou du Moyen-Orient. Elle porte un chemisier blanc à dentelle. Elle regarde quelqu’un, peut-être l’homme de l’autre photographie, et elle sourit. Elle a une attitude décontractée.
 - Image de droite, l’homme: il est brun et a des cheveux courts. Il porte une barbe. Il a une chemise / une tunique bleue. Il porte un bracelet / un chapelet rouge au bras. Il regarde également quelqu’un, peut-être la femme de la première image, mais il ne sourit pas. Il a l’air concentré.
- b) Réponses libres.
- c) Sur l’affiche intégrale, on s’aperçoit qu’il y a un autre personnage entre l’homme et la femme décrits précédemment. C’est un homme, il a les cheveux courts et châtain. Il porte une chemise verte et une montre. Mais il tient également devant son visage un voile / un morceau de tissu noir qui cache le bas de son visage. Puis, il a les yeux maquillés / soulignés de noir / khôl.
Cet homme regarde l’objectif / le spectateur alors que la femme le regarde et l’autre homme aussi.

3 Compléments / Bonus (PO / CO)

Afin de donner plus d’informations aux élèves et de les aider dans la construction de leurs hypothèses sur le contenu du film, voici quelques idées d’activités supplémentaires :

- Le titre du film en allemand (*Voll verschleiert*) est plus clair quant à l’histoire du film et permettra d’aider les élèves.
- Voici le lien pour voir l’affiche allemande :
<https://www.unifrance.org/film/41933/cherchez-la-femme#&gid=2&pid=2>
Elle est similaire à l’affiche française mais des extraits de la presse allemande permettent d’avoir des indices supplémentaires sur le contenu du film.
- La bande-annonce : demander aux élèves de regarder la bande-annonce. Grâce aux images et à ce qui a été compris, leur demander de résumer le propos du film.
Le lien pour visionner la bande-annonce : http://www.allocine.fr/video/player_gen_cmedia=19571314&cfilm=250462.html
- Débattre (B1–B2) : ce film est donc une comédie qui parle, en partie, de la radicalisation d’un homme. Proposer le sujet suivant : « Pensez-vous qu’il est possible de rire de tout ? »

Remarque : Il faut savoir qu’en France, au moment de la sortie de la bande-annonce puis du film, il y a eu des attaques violentes sur internet. Certains acteurs du film ont reçu des insultes et des menaces de mort via les réseaux sociaux, ce qui montre que l’association des mots « rire » et « islam » déclenche encore beaucoup d’intolérance.

FICHE-ÉLÈVE N°2 : COMPRENDRE LE CONTEXTE SOCIOPOLITIQUE DU FILM

Niveaux : B1 – B2

1 Les multiples visages de la France

Lisez cet extrait d'une critique du film parue dans la revue *Les Inrockuptibles*, le 23 juin 2017, écrite par Emily Barnett.

« Le portrait d'une France aux multiples visages

Par le biais de la dérision, Sou Abadi dresse le portrait d'une France aux multiples visages, dépeinte avec sensibilité et précaution. La réalisatrice raille tendrement les jeunes radicalisés de banlieue (qui troquent leur prénom français, Fabrice, contre l'appellation plus musulman de Farid), mais aussi les anciens Iraniens révolutionnaires pour qui chaque cause est prétexte à s'enflammer (formidable Anne Alvaro, ancienne opposante au chah reconvertie en Femen), les communistes et les étudiants de Sciences-Po, toujours avec une même férocité allergique aux systèmes, qu'ils soient d'ordre religieux ou social. »

Source : <https://www.lesinrocks.com/cinema/films-a-l-affiche/cherchez-la-femme>

Voici donc les « étiquettes sociopolitiques » des différents protagonistes du film et vues dans l'article ci-dessus.

A vous de retrouver la définition qui convient pour chacun d'entre eux.

- | | |
|------------------------------|---|
| 1) Un étudiant à Sciences Po | A) Qui est partisan de l'idée d'une réorganisation de la société basée sur le système de la propriété collective. |
| 2) Un islamiste radical | B) Qui souhaite l'émancipation des femmes et l'égalité de son statut avec celui de l'homme. |
| 3) Un communiste | C) Qui a quitté son pays d'origine par crainte d'un danger (guerre, persécutions politiques, religieuses, raciales, etc.) et a qui a trouvé refuge dans un autre pays. |
| 4) Un(e) féministe | D) Qui étudie dans une des grandes écoles de France, l'IEP (Institut d'Études Politiques, qu'on nomme Sciences-Po). Cette école forme l'élite du pays et elle est destinée aux très bons élèves. On y accède généralement par concours. |
| 5) Un réfugié politique | E) Qui est adepte d'un courant de l'islam faisant de la charia la source unique du droit et du fonctionnement de la société dans l'objectif d'instaurer un État musulman régi par les religieux. |

Solution :

1	2	3	4	5

1 Les multiples visages de la France (CE / PO)

Cette fiche a pour but de mieux cerner les différents protagonistes du film qui sont tous rattachés à une idéologie politique et / ou à un groupe social bien précis .

Il est donc important que les élèves aient en tête cet arrière-plan culturel et politique au moment de la projection du film pour une meilleure compréhension.

Faire lire l'extrait de l'article et s'assurer que le vocabulaire est compris. Aider les élèves pour le vocabulaire ou leur faire utiliser un dictionnaire, si nécessaire.

Puis faire lire les catégories du premier tableau, certaines sont déjà connues des élèves, ensuite les définitions. Les aider à la compréhension, si nécessaire. Mise en commun à l'oral.

Réponses:

- 1) Un étudiant à Sciences Po : D) Qui étudie dans une des grandes écoles de France. Cette école forme l'élite du pays et elle est destinée aux très bons élèves.
C'est une notion culturelle car Sciences-Po est célèbre en France et n'a rien à voir, pour les études supérieures, avec l'université. Les deux personnages principaux sont étudiants dans cette école.
- 2) Un islamiste radical : E) Qui est adepte d'un courant de l'islam faisant de la charia la source unique du droit et du fonctionnement de la société dans l'objectif d'instaurer un État musulman régi par les religieux.
Le frère de Leïla, personnage principal féminin du film, et ses amis de banlieue se sont radicalisés.
- 3) Un communiste : A) Qui est partisan de l'idée d'une réorganisation de la société basée sur le système de la propriété collective.
Le père d'Armand, le personnage masculin principal, est communiste.
- 4) Un(e) féministe : B) Qui souhaite l'émancipation des femmes et l'égalité de son statut avec celui de l'homme.
La mère d'Armand est une féministe.
- 5) Un réfugié politique : C) Qui a quitté son pays d'origine par crainte d'un danger (guerre, persécutions politiques, religieuses, raciales, etc.) et a qui a trouvé refuge dans un autre pays.
Dans le film, il y a des réfugiés afghans aidés par les personnages principaux via l'association « France Terre d'Asile ». Puis, il y a les parents d'Armand qui sont des réfugiés iraniens qui ont fui leur patrie au moment de la Révolution iranienne qui a transformé le pays en république islamique.

FICHE-ÉLÈVE N°3: RECONSTITUER L'HISTOIRE DU FILM

Niveaux: A2 – B1

1 Les grands moments du film

Décrivez ces images, qui sont des moments importants de l'histoire, puis légendez-les et classez-les dans l'ordre chronologique du film.



1	2	3	4	5	6	7	8

1 Les grands moments du film (CE / PO / PE)

Description et légendes des images : cette première étape peut se faire à l'écrit ou à l'oral. Aider les élèves pour le vocabulaire, si nécessaire. La mise en commun se fait à l'oral.

Éléments de réponse :

- A) Derrière une vitre, on voit un groupe de personnes. Il y a Mitra et Darius, les parents d'Armand, Mahmoud et ses amis. Dans le reflet de la vitre, on voit un avion. Ils regardent donc l'avion de Leïla et Armand qui va décoller, puis ils font un salut de la main pour dire au revoir. C'est l'une des dernières images du film : tout le monde est rassemblé et en paix pour dire au revoir à Leïla et Armand qui partent à New-York.
Légende : Au revoir et bon voyage !
- B) Il y a Shéhérazade / Armand qui porte une burqa. Au centre, on voit Leïla, elle porte un T-shirt orange. Puis, à droite, il y a Mahmoud ; il porte une tunique beige. Il tend une boîte / un écrin avec une bague vers Shéhérazade. C'est le moment où Mahmoud fait sa demande en mariage à Shéhérazade. Il lui offre la bague qui appartenait à sa mère.
Légende : La demande en mariage
- C) On voit Shéhérazade, en burqa, dans un bus. Elle est tournée vers un autre passager et ouvre grand les yeux / écarquille les yeux car elle est surprise. Armand vient de s'installer dans le bus et vient de s'apercevoir que la passagère en face de lui est sa mère.
Légende : Le choc ! / La surprise ! / La rencontre malheureuse !
- D) Sur cette image, on voit Leïla (à gauche) qui se tourne vers son frère Mahmoud (au centre). Mahmoud porte un bonnet (un kufi) sur la tête et un foulard (un kéfié) autour du cou. À droite de l'image, il y a Sinna, il regarde également son frère. Il porte un T-shirt et un sweat-shirt bleu. Cette image se situe au début du film. C'est le moment où Mahmoud revient de son voyage au Yémen et il est métamorphosé / il a changé.
Légende : Un grand changement / La métamorphose.
- E) On voit Mahmoud avec une carte SIM dans la main et qu'il va / s'apprête à avaler. Cette image montre la détermination / la volonté de Mahmoud d'empêcher Leïla d'être en contact avec l'extérieur.
Légende : Bon appétit ! / Mahmoud est fou.
- F) Mahmoud et Leïla sont face à face, elle est de dos et lui de face. Elle a le poing levé en signe de protestation. Elle porte un short très court et un T-shirt orange. Dans cette scène, pendant que le frère écoute de la musique (en arabe), sa sœur arrive dans le salon avec un short qu'elle vient de couper dans un pantalon en jean et elle chante « Bella Ciao ».
Légende : La rébellion / La révolution de Leïla.
- G) Sur canapé, il y a, de gauche à droite, la mère d'Armand, Armand et son père. Les parents sont au téléphone et Armand se prend la tête entre les mains. Dans cette scène, les parents d'Armand viennent de découvrir ce que leur fils tente de faire pour Leïla. Ils décident de l'aider.
Légende : Un plan d'attaque / A la rescousse !
- H) Dans la chambre de Leïla, Mahmoud et Leïla sont debout. Ils regardent dans la direction de Shéhérazade qui est sur le lit, recouverte d'une couverture / d'un édredon.
Légende : Un autre déguisement / Pris au piège !

Variante : Photocopier les images de la fiche-élève. Distribuer une image à chaque groupe de deux élèves. Pour chaque tandem, un élève doit décrire la photographie pendant que son partenaire dessine schématiquement sur une feuille. Ensuite, ils confrontent le résultat à la photographie. Cet exercice permet un travail de révision autour du vocabulaire de la description d'image.

Ordre des images (PE / PO)

1	2	3	4	5	6	7	8
D	E	F	B	C	H	G	A

FICHE-ÉLÈVE N°4: ÉTUDIER LES PERSONNAGES DU FILM

Niveaux: A2 – B1

1 Une galerie de portraits

Faites un portrait physique de chacun des personnages du film.



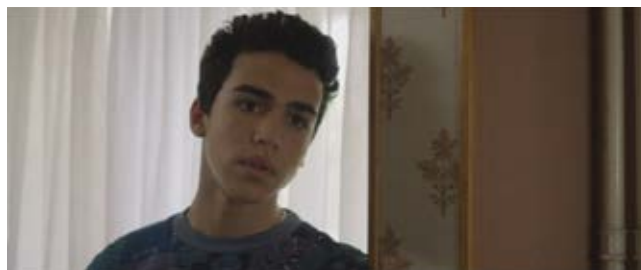
Armand



Leïla



Mahmoud



Sinna



Mitra et Darius Yaghmaian



Les « Barbus » : Ahmed, Mustafa, Fabrice / Farid

2 Qui sont-ils ?

A partir de vos souvenirs du film, essayez de présenter chacun de ces personnages.

3 Qui est qui ?

Retrouvez les mots-clés qui correspondent à chaque personnage, puis faites-en les portraits.

A) Se radicaliser, menaçant, Yémen, perdu, amoureux

C) Étudiant à Sciences-Po, amoureux, un voile intégral, se travestir

E) Ami(s), se radicaliser, banlieue

B) Jeune, déboussolé, petit frère

D) Féministe, communiste, engagés, réfugiés iraniens.

F) Étudiante à Sciences-Po, enfermée, énergique, rebelle

1 Une galerie de portraits (PO)

Demander aux élèves de décrire les personnages, à l'oral. Il est également possible de faire rédiger ces descriptions à l'écrit, puis de faire une mise en commun en classe à l'oral.

Propositions de réponses :

- **Armand** : Il a les cheveux courts et châtain. Il a des yeux verts. Sur cette image, il porte un polo / une chemise bleu(e).
- **Leïla** : Elle est brune avec des cheveux longs qu'elle porte en chignon. Elle a les yeux marron. Elle porte un pull / un T-shirt orange.
- **Mahmoud** : Il a les cheveux courts, frisés et bruns. Il a une barbe. Il porte une tunique bleue.
- **Sinna** : Il a les cheveux courts et bruns. Il a les yeux marron. Il porte un T-shirt bleu avec des motifs.
- **Mitra et Darius Yaghmaian** : Mitra est brune et elle a les yeux marron. Elle porte un chemisier rouge. Darius a les cheveux courts et gris. Il porte une veste bleu marine et une chemise bleu clair.
- **Les « barbus », Ahmed, Mustafa, Fabrice / Farid** : Ils sont barbus. Ils portent des bonnets et des tuniques / djellabas.

2 Qui sont-ils ? (PE / PO)

Cette activité peut être menée à l'oral ou à l'écrit. Aider les élèves pour le vocabulaire, si nécessaire. Réponses libres.

3 Qui est qui ? (CE / CO / PO / PE)

Faire lire la consigne et les mots-clés aux élèves. Les aider à la compréhension, si nécessaire. Mise en commun à l'oral.

Réponses : A) Mahmoud ; B) Sinna ; C) Armand ; D) Mitra et Darius ; E) Les « barbus » ; F) Leïla

Le travail d'écriture des portraits peut être proposé en activité à faire à la maison. Après la production écrite, les élèves peuvent lire leurs travaux à la classe. On peut alors mener un jeu : deviner à qui correspond le portrait lu par l'élève.

Éléments de réponse :

- **Armand** : il est étudiant à Sciences-Po. Il est amoureux de Leïla. Pour la voir et l'aider, il va se travestir en mettant un voile intégral et se faire passer pour Shéhérazade.
- **Leïla** : elle est étudiante à Sciences-Po. Elle est la petite amie d'Armand. Ses parents sont morts et elle vit seule avec ses deux frères, Mahmoud et Sinna. Quand son grand frère rentre du Yémen, il lui interdit de sortir et de partir faire son stage à New-York. Mais elle est énergique et rebelle : avec l'aide d'Armand, elle va réussir à refaire son passeport et partir pour les États-Unis.
- **Mahmoud** : depuis son retour au Yémen, il a changé, il s'est radicalisé. Il refuse que sa sœur soit libre et souhaite que Sinna parte aussi au Yémen. Il peut être parfois menaçant avec eux. Mais lorsqu'il rencontre Shéhérazade, il tombe amoureux et va apprendre à être plus ouvert. Finalement, il était seulement perdu.
- **Sinna** : Sinna est le plus jeune frère de Leïla et Mahmoud. Il est un peu déboussolé après le retour de son frère. Il ne sait pas qui écouter : son frère avec ses idées sur la religion et la société ou sa sœur qui croit en la liberté. C'est lui qui répare les photos de famille que son frère avait déchirées.
- **Mitra et Darius Yaghmaian** : ils sont des réfugiés iraniens qui ont fui la révolution dans leur patrie. Ils sont très engagés : elle est féministe, lui est communiste. Ils font tout pour leur fils.
- **Les « barbus », Ahmed, Mustafa, Fabrice / Farid** : ce sont les amis de Mahmoud. Eux aussi se sont radicalisés, à tel point que Fabrice a changé son prénom en Farid. Ils habitent la banlieue.

FICHE-ÉLÈVE N° 5 : COMPRENDRE UN DIALOGUE DU FILM

Niveaux: A2 – B2



1 Première approche

Regardez cette scène sans le son, puis imaginez ce que se disent Leïla et Mahmoud.

2 Qui dit quoi ?

Lisez les répliques extraites du dialogue ci-dessous. Regardez à nouveau cette scène et remettez-les dans l'ordre d'apparition. Puis pour chaque réplique, dites qui la prononce.

N° ____ : Le doute, c'est pour les mécréants.

N° ____ : Arrête, on parle pas arabe !

N° ____ : L'important, c'est d'être sincère.

N° ____ : C'est marqué dans le Coran qu'on peut harceler les filles ?

N° ____ : T'as pas ta place dans cette liste !

N° ____ : J'aime cette fille. Elle est pas venue ici par hasard, c'est sa volonté.

3 Vrai ou faux ?

Écoutez et visionnez à nouveau, dites si les affirmations suivantes sont vraies ou fausses.

PHRASES	VRAI	FAUX
a) Selon Leïla, ils ne connaissent que 4 mots en arabe.		
b) Leïla dit que si Mahmoud n'est pas fondamentaliste, il ne peut pas la garder enfermée ici.		
c) Mahmoud ne veut pas épouser Shéhérazade.		
d) Pour Leïla, le doute n'est pas une preuve d'intelligence.		
e) Pour Leïla, seuls les animaux, les imbéciles, les dictateurs et les djihadistes ne doutent pas.		

4 Un peu d'argot ...

Écoutez à nouveau l'extrait et repérez les termes argotiques utilisés.

- a) Ce terme, qui vient de l'arabe, désigne dans la langue française « le chien » : _____
- b) Mahmoud utilise cette expression pour parler de Sciences-Po, là où étudie Leïla : _____

5 Débattiez! (B2)

Et vous, êtes-vous d'accord avec Leïla quand elle dit que « le doute est une preuve d'intelligence » ?

En binôme, préparez vos arguments pour et contre, puis commencez le débat.

FICHE-PROFESSEUR N°5 : COMPRENDRE UN DIALOGUE DU FILM

Niveaux : A2 – B2

Ce dialogue se situe de 43 min 02 sec à 44 min 06 sec (chapitre 8 du DVD).

1 Première approche (PO)

Cette première activité permet une mise en place du contexte et du vocabulaire utilisé dans cet extrait et un travail de remémoration. Aider les élèves pour le vocabulaire plus difficile, si nécessaire. Réponses libres.

Cet extrait se situe à la moitié du film alors que Leïla est enfermée chez elle par son frère. Mahmoud est au téléphone avec ses amis, les « barbus », à qui il donne des indications pour surveiller Shéhérazade.

2 Qui dit quoi? (CO / CE / PE / PO)

Faire lire les questions aux élèves avant le visionnage de l'extrait avec le son. S'assurer que les phrases sont bien comprises. Diffuser 2 fois l'extrait (3 fois, si nécessaire, avec un niveau A2). Entre chaque visionnage, laisser les élèves compléter leurs réponses. Mise en commun à l'oral.

Réponses :

N°1 : Arrête, on parle pas arabe! (Leïla)

N°2 : C'est marqué dans le Coran qu'on peut harceler les filles? (Leïla)

N°3 : J'aime cette fille. Elle est pas venue ici par hasard, c'est sa volonté. (Mahmoud)

N°4 : Le doute, c'est pour les mécréants. (Mahmoud)

N°5 : T'as pas ta place dans cette liste! (Leïla)

N°6 : L'important, c'est d'être sincère. (Mahmoud)

3 VRAI OU FAUX? (CO / CE / PE / PO)

Faire lire la consigne et le tableau aux élèves. Aider à la compréhension, si nécessaire. Le dictionnaire peut être utilisé, si besoin. Visionner à nouveau l'extrait. Mise en commun à l'oral.

Réponses :

PHRASES	VRAI	FAUX
a) Selon Leïla, ils ne connaissent que 4 mots en arabe.		×
b) Leïla dit que si Mahmoud n'est pas fondamentaliste, il ne peut pas la garder enfermée ici.	×	
c) Mahmoud ne veut pas épouser Shéhérazade.		×
d) Pour Leïla, le doute n'est pas une preuve d'intelligence.		×
e) Pour Leïla, seuls les animaux, les imbéciles, les dictateurs et les djihadistes ne doutent pas.	×	

4 Un peu d'argot ... (CO / CE / PO)

- a) Ce terme, qui vient de l'arabe, désigne dans la langue française « le chien » : le clebs
- b) Mahmoud utilise cette expression pour parler de Sciences-Po, là où étudie Leïla : Sciences-Pipo

5 Débattrez! (PO)

Cette activité est parfaite pour un entraînement au DELF B2. Laisser 20 minutes aux élèves pour préparer leurs arguments. La classe peut aussi être divisée en deux groupes : les pour et les contre.

Transcription du dialogue

Mahmoud : (au téléphone) Elle est sortie ou pas sortie ? Ben ... vous bougez pas, vous attendez. Voilà. EH, tu m'appelles, quoiqu'il arrive. Allez, beslama¹.

(Leïla rentre dans la cuisine.)

Leïla : Tu veux un thé ?

Mahmoud : Oui, choukran².

Leïla : Arrête, on parle pas arabe. Les trois seuls mots qu'on connaisse, c'est clebs³, chérif et alcool. Alors, ça va !

Mahmoud : C'est la langue du Coran.

Leïla : Ah oui ! Et c'est marqué dans le Coran qu'on peut harceler les filles ?

Mahmoud : J'veux l'épouser. J'ai pas de mauvaise intention.

Leïla : Soit t'es fondamentaliste et dans ce cas tu acceptes la décision de son père. Soit tu l'es pas et du coup tu peux me garder ici. Alors ?

Mahmoud : Écoute, ça suffit là ! Moi, je suis pas un gamin de « Sciences Pipo⁴ », d'accord ? J'aime cette fille. Elle est pas venue ici par hasard, c'est sa volonté.

Leïla : Sa volonté ?

Mahmoud : « Sa » volonté. (Il lève un doigt vers le ciel.)

Leïla : T'y crois vraiment ? Tu doutes jamais ?

Mahmoud : Le doute, c'est pour les mécréants.

Leïla : Non, c'est une preuve d'intelligence ! Tu sais qui ne doute pas ? C'est les animaux, les imbéciles et les dictateurs, les djihadistes. Ouvre les yeux Mahmoud ! T'as pas ta place dans cette liste.

Mahmoud : L'important c'est d'être sincère et je le suis.

1 Beslama : « au revoir » en arabe

2 Choukran : « merci » en arabe

3 Clebs : « chien » en arabe et en argot français.

4 « Sciences Pipo » : désigne « Sciences-Po » en argot étudiant.

III. ZOOM SUR ...

A) L'ANALYSE D'UNE SÉQUENCE

Le tableau ci-dessous est destiné aux élèves, il contient les images les plus importantes de la séquence. Chaque image est accompagnée d'une série de questions. Elles guident les élèves pour analyser cette séquence.

Avant de faire cet exercice, il est préférable de distribuer aux élèves le petit lexique du cinéma, disponible sur le site https://cinefete.de/assets/uploads/Dossiers/CF19/cinefete19_petitlexique.pdf. Les termes accompagnés d'un astérisque (*) y sont expliqués.

Consignes pour l'analyse de la scène 1 de la séquence finale (de 1 h 15 min 30 sec à 1 h 18 min) / chapitre 11 du DVD :

- Situer cette scène dans le contexte: elle se situe à la fin du film, c'est la scène de course-poursuite dans l'aéroport, juste après la scène du « faux mariage » et avant la scène où Armand se dévoile enfin face à Mahmoud, puis le départ de Leïla et Armand pour les États-Unis.
- Montrer une première fois la séquence complète (jusqu'à la fin du film): ce premier visionnage donnera aux élèves une vue d'ensemble utile pour l'analyse. Vous pouvez demander aux élèves de compter les plans, uniquement pour la scène étudiée (au total, il y en a 31 plans).
- Expliquer l'intérêt de cette scène: elle est très bien rythmée et « chorégraphiée ». Tous les personnages du film sont présents, le rythme permet de conserver un suspense haletant et les effets comiques sont très présents. Par rapport au rythme et à la « chorégraphie » (il y a de nombreux acteurs et cela se passe dans un endroit public), le montage alterne entre des plans très courts et de plans plus longs avec des mouvements de caméra qui permettent d'embrasser l'action dans son intégralité.
Il faut également préciser que cette séquence a été tournée à l'aéroport d'Orly, à Paris.
Bien entendu, l'aéroport n'a pas été fermé pour les besoins du tournage! Et malgré des panneaux qui avertissaient les personnes présentes du tournage, on peut remarquer sur certains plans la surprise des passagers en voyant une course-poursuite entre des femmes en burqa, des hommes à l'apparence musulmane, la police, etc.
- Après cette première étape, distribuer le tableau p.21 aux élèves (plier la feuille de telle manière que les réponses n'apparaissent pas). Cette première partie est constituée d'un tableau avec des captures des plans importants et des questions destinées aux élèves.
Ensuite, de par le nombre trop important de plans et la redondance des questions, un tableau (p.22) est proposé avec uniquement des captures des plans intéressants à observer de la fin de la scène. Aux élèves de questionner, comme pour le début du travail, les plans proposés.
- Lire les questions et visionner autant de fois que nécessaire l'extrait pour répondre aux questions.
- Faire des arrêts sur image (lors des visionnages suivants) lorsque les plans sont plus longs et qu'ils contiennent des mouvements de caméra.
- Faire répondre à l'oral et / ou à l'écrit.








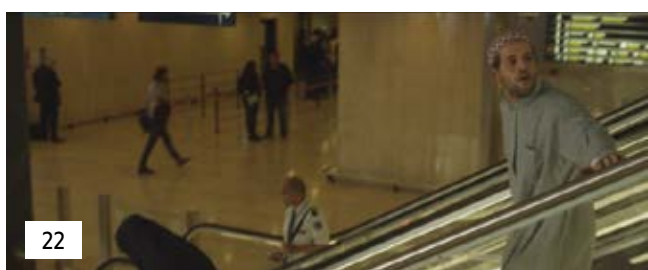
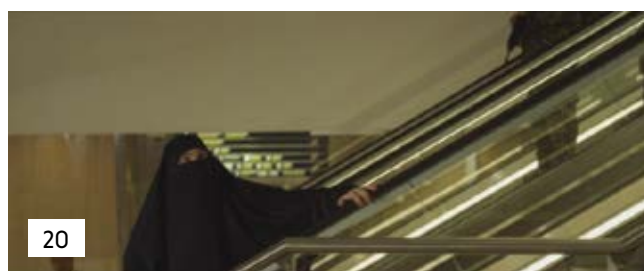
IMAGE	N°	QUESTION	RÉPONSE POSSIBLE
	1	<ul style="list-style-type: none"> • Quelle est la taille du plan? Que voit-on successivement, du début jusqu'à la fin du plan? Quel est le mouvement de caméra*? • Quelle est la bande-son*? 	<p>C'est un plan d'ensemble* qui montre une première voiture arriver, puis une seconde et les passagers qui en descendent et se coursent. La caméra fait alors un lent travelling latéral* du début jusqu'à la fin du plan.</p> <p>La bande-son soutient le rythme des images grâce à une musique très rythmée en arrière-plan sonore.</p>
	2	<ul style="list-style-type: none"> • Quelle est la taille du plan? Que voit-on? Quel est le raccord* entre les images? (se poser la question sur l'ensemble de la scène) 	<p>C'est un plan moyen* sur Leïla qui attend de s'enregistrer, on voit clairement son passeport et son billet. Le raccord entre les plans est cut*. La caméra reste fixe, ce qui permet une pause dans le rythme de la scène et pour le spectateur.</p>
	3	<ul style="list-style-type: none"> • Quelle est la taille du plan? Que voit-on? Est-ce qu'il y a un mouvement de caméra? 	<p>C'est d'abord un plan rapproché* sur la voiture rouge puis un plan de demi ensemble* sur les deux voitures. La caméra fait à nouveau un travelling, ce mouvement suit l'action et permet au spectateur de la suivre dans son intégralité.</p>
	7	<ul style="list-style-type: none"> • Quelle est la taille du plan? Que voit-on? Quel est le contraste avec les plans précédents? 	<p>C'est un plan rapproché* sur Armand qui marche dans l'aéroport, lui aussi tient son passeport et son billet. Comme au plan 2, c'est une pause dans le rythme de l'action et la caméra le suit en travelling arrière*.</p>
	8	<ul style="list-style-type: none"> • Quelle est la taille du plan? Que voit-on? Y a-t-il un contraste avec les autres plans? 	<p>C'est un plan rapproché* sur Mitra qui se fait masser. Cela crée un contraste avec les plans précédents : une parenthèse de calme (la situation, le blanc qui occupe tout le plan et la durée du plan) en comparaison à la frénésie de la course-poursuite. Puis cela crée un effet comique fort.</p>
	10	<ul style="list-style-type: none"> • Quelle est la taille du plan? Que voit-on? Qu'est-ce que cela provoque? 	<p>C'est un plan de demi ensemble* sur le hall de l'aéroport. On voit des gens qui attendent et à l'arrière-plan, Mahmoud et les « barbus » qui courent. Cela crée également un effet comique.</p>
	14	<ul style="list-style-type: none"> • Quelle est la taille du plan? Que voit-on? 	<p>C'est un plan moyen* sur Mitra, le masseur et Armand qui enfle le voile intégral. Le blanc de la pièce permet un fort contraste avec la burqa ce qui accentue la tension car Armand décide de se joindre à la course-poursuite pour mettre un point final à sa mascarade.</p>

Tableau des derniers plans de la scène

Observez l'alternance des plans rapides avec les plans plus longs contenant des mouvements de caméra.



B) LE TRAVESTISSEMENT ET LES CLINS D'OEILS CINÉMATOGRAPHIQUES



L'idée



La métamorphose



La première confrontation



Avec la police



La séance d'essayage



Le choix des gants



Le maquillage



Le choix des chaussures



L'entraînement avec un skateboard

PROPOSITIONS D'ACTIVITÉS :

Les fonctions du travestissement

- De l'idée à la métamorphose totale : visionner des extraits du film qui sont 1) de 16:00 à 17:33 (l'idée / Chapitre 2 du DVD) ; 2) 23:20 à 23:40 (face-à-face avec un policier / chapitre 3 du DVD) et 3) 23:40 à 25:20 (la métamorphose / chapitre 4 du DVD).
- Demander aux élèves quelles sont les fonctions du voile intégral dans le film.
Le voile intégral a d'abord une fonction de camouflage, il permet à Armand de voir et d'aider Leïla qui est enfermée par son frère.
Puis il a également une fonction de séduction : grâce à ce rôle de femme pieuse, Shéhérazade va séduire Mahmoud. D'ailleurs, sur ce dernier point une référence explicite est faite par la réalisatrice à la pièce *Cyrano de Bergerac* d'Edmond Rostand. Il est possible de demander aux élèves de faire une brève recherche sur l'histoire de cette pièce, puis d'établir ensuite les points communs entre les deux histoires.
Enfin, de nombreuses scènes dans le film avec Shéhérazade sont aussi une critique du port du voile intégrale et le décrivent comme une privation de libertés pour les femmes : la scène dans le bus avec la mère (extrait de 44:50 à 45:58 / chapitre 8 du DVD), le face-à-face avec le policier qui rappelle que le port de la burqa est interdit en France, la perte d'identité lorsque Shéhérazade croise une autre femme voilée qui lui ressemble ou lors de la scène finale dans l'aéroport.
- Lorsque ces trois fonctions sont trouvées, demander aux élèves de les illustrer avec des exemples tirés du film. (Voir les éléments de réponses cités ci-dessus.)

Les clins d'œil cinématographiques

- Après avoir visionné l'extrait n°3 mentionné plus haut, demander aux élèves à quel film américain des années 90 cette scène peut-elle faire référence? Et en quoi cette scène est-elle drôle?

Cette scène fait allusion au film *Pretty Woman* de Gary Marshall avec cette succession de plans qui montrent la transformation d'Armand en Shéhérazade sur une musique rock 'n' roll.

On peut dire ici que c'est une référence comique car dans le film américain le spectateur assiste à la transformation d'une femme vulgaire en femme plus chic. Alors que dans *Cherchez la femme* c'est la transformation d'un homme en une femme voilée intégralement.

- Demander aux élèves de faire des recherches sur un film américain très célèbre de Billy Wilder, *Certains l'aiment chaud*, puis d'établir des comparaisons avec le film *Cherchez la femme* de Sou Abadi.

La réalisatrice s'est inspirée de cette comédie américaine qui se sert aussi du travestissement pour que, entre autres, les personnages principaux échappent à un danger (la mafia). D'ailleurs, dans le dossier de presse, elle dit que c'est une de ses comédies préférées.

De plus, le titre en anglais de *Cherchez la femme* est *Some like it veiled*, allusion claire à *Some like it hot*, titre original de *Certains l'aiment chaud*.



C) SITOGRAPHIE ET BIBLIOGRAPHIE

Le dossier de presse du film, les affiches et les photos de presse :

<https://www.unifrance.org/film/41933/cherchez-la-femme>

Biographie de la réalisatrice :

https://fr.wikipedia.org/wiki/Sou_Abadi et <https://www.unifrance.org/annuaires/personne/315523/sou-abadi>

Résumé du film :

<https://www.unifrance.org/film/41933/cherchez-la-femme>

L'affiche allemande :

<https://www.unifrance.org/film/41933/cherchez-la-femme#&gid=2&pid=2>

La bande-annonce :

http://www.allocine.fr/video/player_gen_cmedia=19571314&cfilm=250462.html

Article des *Inrockuptibles* :

<https://www.lesinrocks.com/cinema/films-a-l-affiche/cherchez-la-femme/>

L'affiche de *Certains l'aiment chaud* :

<http://www.cinekidz.com/film/certains-laiment-chaud/>

Dossier pédagogique sur *Certains l'aiment chaud* :

https://www.cnc.fr/cinema/etudes-et-rapports/dossier-pedagogique/certains-laiment-chaud-de-billy-wilder_222712

Références littéraires dans le film :

Victor Hugo, « *A celle qui est voilée* », *Les Contemplations* (visible à partir de ce ce lien :

<https://www.poetica.fr/poeme-1377/victor-hugo-a-celle-qui-est-voilee/>)

William Shakespeare, *Hamlet* (III, 1): « *Dieu vous a donné un visage et vous en fabriquez un autre.* »

Le Cantique des Oiseaux (ou la Conférence des Oiseaux) de Farid Al-Din Attar